

# MENDLOVO NÁMĚSTÍ

## ÚPRAVA VEŘEJNÉHO PROSTRANSTVÍ

### VARIANTA V2+

30.4.2020



Kancelář  
architekta  
města Brna



## PROČ?

REKULTIVACE  
NEUTĚŠENÉHO  
VEŘEJNÉHO PROSTORU,  
ZVÝŠENÍ KOMFORTU PRO  
CESTUJÍCÍ, ZPŘEHLEDNĚNÍ  
DOPRAVNÍHO UZLU



## KDE?

MENDLOVO NÁMĚSTÍ  
A JEHO PŘILÉHAJÍCÍ  
VEŘEJNÝ PROSTOR



## KDY?

2020  
-  
2022



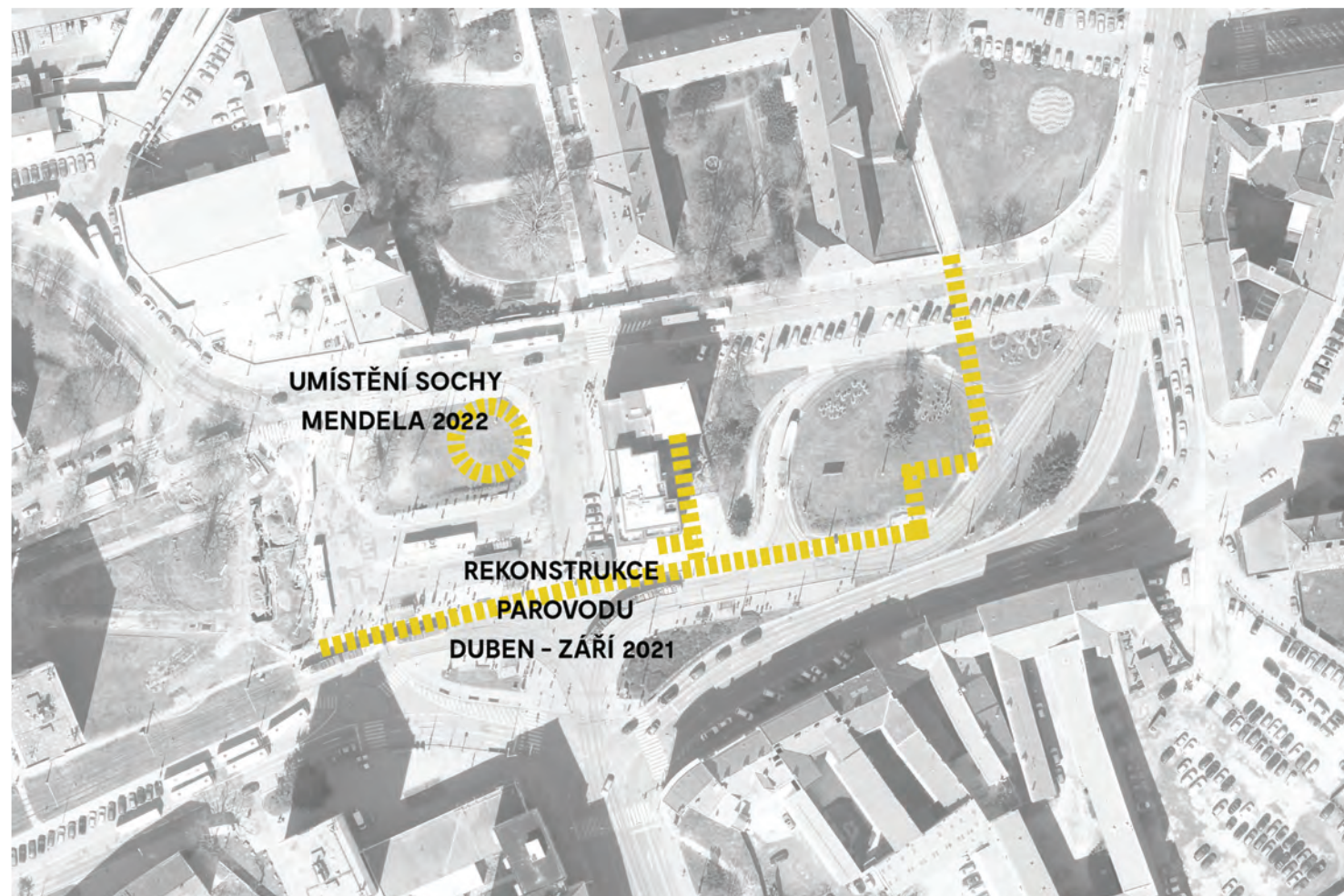
## CO?

UMÍSTĚNÍ SOCHY  
J.G.MENDELA, VÝMĚNA  
POVRCHŮ, KRAJINÁŘSKÉ  
ÚPRAVY, REDUKCE A  
VÝMĚNA SLOUPŮ PRO  
TRAKČNÍ VEDENÍ





## ZÁMĚRY V ÚZEMÍ



ROK 2022 - 200 LET OD NAROZENÍ J. G. MENDELA

PŘI TÉTO PŘÍLEŽITOSTI BY MĚLA BÝT ODHALENA JEHO NOVÁ SOCHA

ROK 2021 - OPRAVA PAROVODU V OBDOBÍ DUBEN - ZÁŘÍ 2021



JEDINEČNÁ PŘÍLEŽITOST K REKULTIVACI ZÁSADNÍHO  
VEŘEJNÉHO PROSTORU S CELOMĚSTSKÝM VÝZNAMEM

## PRINCIPY ÚPRAV



ZVÝŠENÍ KOMFORTU PRO CESTUJÍCÍ

ODCLONIT FREKVENTOVANOU KOMUNIKACI

VYTVOŘIT DŮSTOJNÉ MÍSTO PRO SOCHU

DOPLNIT CHYBĚJÍCÍ VYBAVENOST

VYTVOŘIT PŘÍJEMNÉ MÍSTO K POBYTU

DOPLNIT ZELENĚ



## OBEČNÝ POPIS

NÁVRH PŘEDSTAVUJE KOMPROMISNÍ, ALE REALIZOVATELNÉ ŘEŠENÍ DOČASNÉ ÚPRAVY VEŘEJNÉHO PROSTRANSTVÍ NA MENDLOVĚ NÁMĚSTÍ, VYTVÁŘÍ DŮSTOJNÝ PROSTOR PRO UMÍSTĚNÍ VÝTVARNÉHO DÍLA NA POČEST J. G. MENDELA.

- VLASTNÍ ŘEŠENÍ VÝTVARNÉHO DÍLA A BLÍZKÉHO OKOLÍ BUDE DÁNO SOUTĚŽÍ

MENDLOVO NÁMĚSTÍ JE DOPRAVNÍM TERMINÁLEM S VELKÝM POHYBEM OSOB.

LEITMOTIVEM NÁVRHU JE VYLEPŠENÍ PODMÍNEK PRO POBYT A POHYB LIDÍ.

TOHO DOSAHUJEME SADOVÝMI ÚPRAVAMI, KTERÉ POSKYTNOU STÍN, PŘÍJEMNÉ

MIKROKLIMA I ESTETICKOU KVALITU A SOUČASNĚ ROZČLENÍ PROSTOR NA MENŠÍ

PŘEHLEDNÉ ČÁSTI. PŘEDLÁŽDĚNÍM ZPEVNĚNÝCH PLOCH DOJDE K ODSTRANĚNÍ

BARIÉR. SJEDNOCENÍM TYPŮ LAMP A JEJICH SLOUČENÍM S TRAKČNÍMI STOŽÁRY

SNIŽUJEME POČET PRVKŮ V PROSTORU.

NÁVRH POČÍTÁ S VÝMĚNOU A SJEDNOCENÍM MOBILIÁŘE A NAHRAZNÍM

STÁVAJÍCÍCH PRODEJNÍCH STÁNKŮ NOVÝMI TYPY.

- ZAHÁJENO PŘEDBĚŽNÉ JEDNÁNÍ S MAJITELEM DŘEVĚNÉHO STÁNKU, S ODSTRANĚNÍM SOUHLASÍ, NA NÁMĚSTÍ CHCE ZŮSTAT. HLEDÁME VHODNÉ TYPOVÉ STÁNKY, PŘÍPADNĚ MŮŽEME SPOLUPRACOVAT NA NÁVRHU STÁNKU.

NAVRHUJEME UMÍSTIT V PROSTORU PROTOTYPY REKLAMNÍCH VÁLCŮ, KTERÉ BY

NAHRADILY STÁVAJÍCÍ NEVZHLEDNÉ REKLAMNÍ VÁLCE NA SLOUPECH.

## DOPRAVNÍ ŘEŠENÍ

Z DOPRAVNÍHO POHLEDU BYLA TATO VARIANTA ŘEŠENA S DPMB, BKOM, ODMMB,

KORDIS A DIPČR NA SPOLEČNÉM “WORKSHOPU” I NA SEPARÁTNÍCH JEDNÁNÍCH.

BYLA ODBORNĚ POSOUZENA VLEČNÝMI KŘIVKAMI NA PRŮJEZDNOST VOZIDEL.

V ŠIRŠÍM POHLEDU JDE PŘEVÁŽNĚ O PŘEDLÁŽDĚNÍ POVRCHŮ A ODSTRANĚNÍ

BARIÉR. V DETAILU DOCHÁZÍ K DROBNÝM POSUNŮM OBRUBNÍKŮ A ZÚŽENÍ

KOMUNIKACE U ZASTÁVKY MHD LINKY 52 (BYLO PROJEDNÁNO S DPMB).

VARIANTA V2+ Z DOPRAVNÍHO HLEDISKA:

- NEVYŽADUJE NAVÝŠENÍ PRŮJEZDU VOZIDEL MHD A VHD PŘES KŘÍŽOVATKU U GYMNÁZIA
- POČÍTÁ SE STAVEM PŘED I PO PŘESUNU MIMOMĚSTSKÝCH AUTOBUSOVÝCH LINEK IDS K BOHUNICKÉMU KAMPUSU
- POČÍTÁ SE ZNOVUOBNOVENÍM CYKLOPRUHU PŘES MENDLOVO NÁMĚSTÍ
- NÁVRH VEDENÍ CYKLOPRUHU VEDLE ODSTAVNÉHO STÁNÍ MHD BYL ZASLÁN PČR DI, ALE NEBYL ZATÍM DETAILNĚ PROJEDNÁN (ODSTAVNÉ STÁNÍ MHD LZE ALTERNATIVNĚ PŘESUNOUT NA ULICI VELETRŽNÍ A REALIZOVAT BEZE ZMĚNY NÁVRH ODMMB)
- UPRAVUJE POZICE ODSTAVNÝCH STÁNÍ PRO AUTOBUSY MHD BEZ SNÍŽENÍ JEJICH POČTU
- ZRUŠENÁ 4 STÁNÍ IAD NAVRHUJEME NAHRADIT ODEBRÁNÍM 4 STÁNÍ Z MODRÉ ZÓNY NA ULICI VEDOUcí KOLEM KLÁŠTERA



# TECHNICKÉ ŘEŠENÍ

V NÁVRHU SE POČÍTÁ S PŘEMÍSTĚNÍM NĚKOLIKA TRAKČNÍCH STOŽÁRŮ  
TROLEJBUSOVÉHO A TRAMVAJOVÉHO VEDENÍ NA NOVÉ MÍSTO.

- NÁVRH PŘEMÍSTĚNÍ TRAKČNÍCH STOŽÁRŮ BYL KONZULTOVÁN SE SPECIALISTY

POČÍTÁME S INSTALACÍ LAMP VEŘEJNÉHO OSVĚTLENÍ NA TRAKČNÍ STOŽÁRY.

DÁLE JE POČÍTÁNO S PŘELOŽKAMI NĚKTERÝCH TECHNICKÝCH SÍTÍ A PŘÍPOJEK  
(VO, NN, DATOVÉ SÍTĚ) A ZŘÍZENÍ NOVÝCH PŘÍPOJEK NN, VODA, KANALIZACE KE  
STÁNKŮM A WC V NOVÝCH POZICÍCH.

- NÁVRH BYL PŘEDBĚŽNĚ PROJEDNÁN S TSB, TECHNICKÉ VĚCI BUDOU ŘEŠENY V  
DALŠÍ FÁZI PROJEKTU

NÁVRH UVAŽUJE S REALIZACÍ SYSTÉMU HOSPODAŘENÍ DEŠŤOVOU VODOU, KTERÉ  
BUDE PROVĚŘENO V DALŠÍ FÁZI PROJEKTU.

NÁVRH BYL ZKOORDINOVÁN S TEPLÁRNAMI, DOŠLO K ÚPRAVĚ TRASOVÁNÍ  
HORKOVODU POD OSTRŮVKEM TRAMVAJE.

- NUTNO PROJEDNAT ÚPRAVU PŘÍPOJKY K OBJEKTU MN 16

STUDIE BYLA UPRAVENA S OHLEDEM NA OCHRANNÁ PÁSMATA VODY A KANALIZACE,  
DETAILNÍ NÁVRH BUDE NÁSLEDOVAT V DALŠÍ FÁZI PD PO SCHVÁLENÍ ZÁMĚRU  
RMB.

# NÁKLADY

PROPOČET NÁKLADŮ VYPRACOVAL EXTERNÍ SPECIALISTA A VZHLEDEM K ČASTÝM  
ZMĚNÁM BYL UPRAVOVÁN KAMEM. ODHAD NÁKLADŮ NA ZMĚNU TRAKČNÍCH  
SLOUPŮ POSKYTLI PROJEKTANTI TĚCHTO PRVKŮ, ODHAD NÁKLADŮ NA SADOVÉ  
ÚPRAVY A HDV POSKYTLI SPECIALISTÉ KAM.

1. POVRCHY, ZEMNÍ PRÁCE, PŘESUNY HMOT	17 481 000,-
2. INŽENÝRSKÉ SÍTĚ POVRCHY, ZEMNÍ PRÁCE, PŘESUNY HMOT	3 336 000,-
3. SADOVÉ ÚPRAVY	7 122 000,-
4. MOBILIÁŘ A STÁNKY	5 714 000,-
5. VEDLEJŠÍ A OSTATNÍ NÁKLADY	1 636 000,-

CELKOVÁ ČÁSTKA BEZ DPH: 35 289 000,-

DPH 21% 7 411 000,-

**CELKOVÁ ČÁSTKA VČETNĚ DPH: 42 700 000,-**

SOUČÁSTI PROPOČTU NENÍ:

- PŘELOŽKA HORKOVODU A PŘÍPOJKY HORKOVODU / TEPLOVODU K OBJEKTU  
MENDLOVO NÁMĚSTÍ 16
- ZMĚNA TRAKČNÍHO VEDENÍ MHD (UPÍNACÍ LANA NADZEMNÍHO NAPÁJENÍ  
VOZIDEL MHD NA STOŽÁRECH V NOVÝCH POZICÍCH)
- DEMONTÁŽ A MONTÁŽ INFOSYSTÉMU MHD, AUTOMATŮ NA JÍZDENKY,  
OZNAČNÍKŮ
- SOCHA - VÝTVARNÉ DÍLO NA POČEST J.G.MENDELA VČETNĚ ZÁKLADU





VIZUALIZACE PROSTORU PRO SOCHU





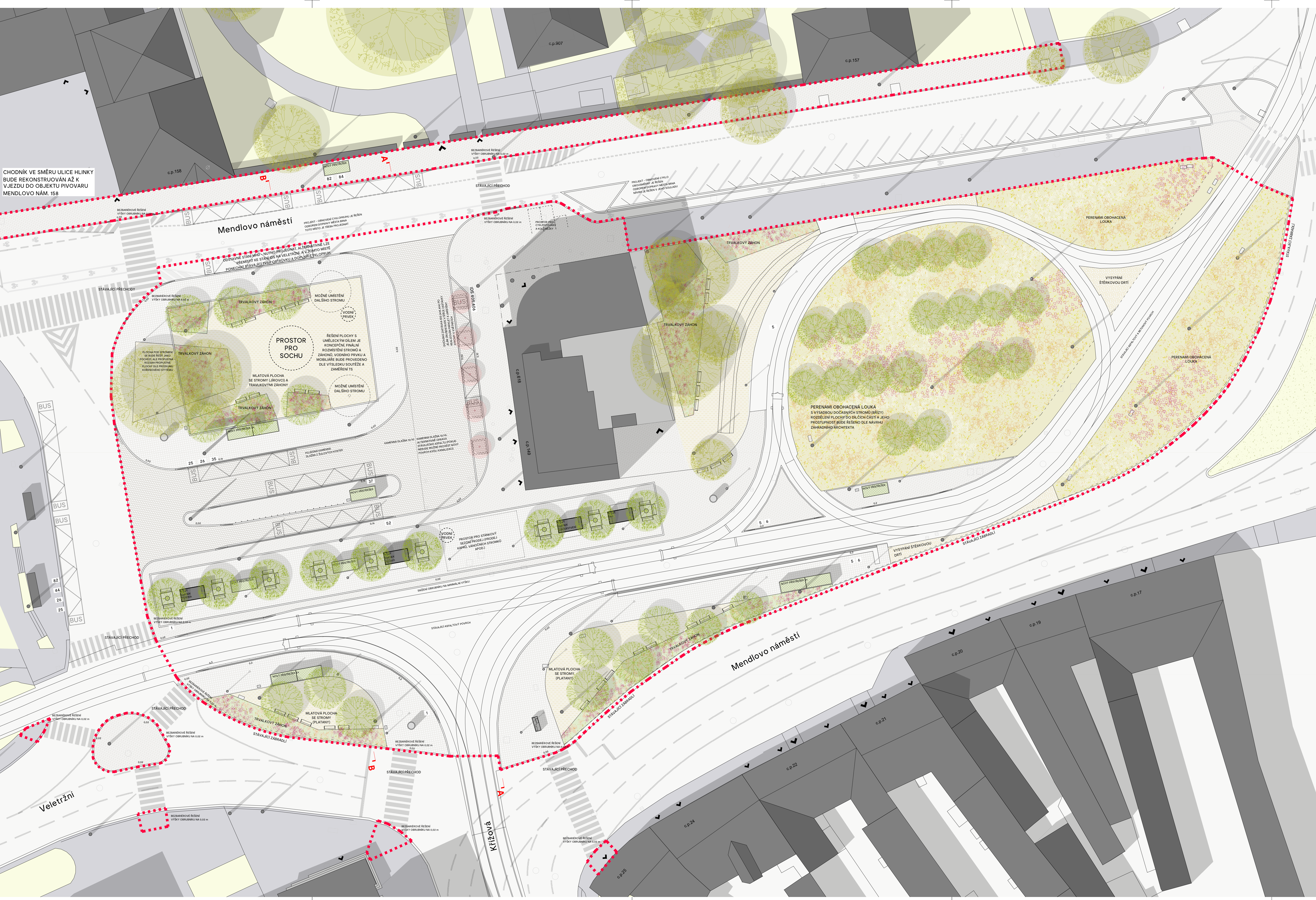


# PŘÍLOHY

- SITUACE
- SITUACE HDV A SADOVÝCH ÚPRAV
  - KOORDINAČNÍ SITUACE
  - ŘEZY A, B



CHODNÍK VE SMĚRU ULICE HLINKY BUDE REKONSTRUOVÁN AŽ K VJEZDU DO OBJEKTU PIVOVARU MENDLOVO NÁM. 158



PRÍSTŘEŠEK SE ZELENOU STŘECHOU AUREO GREEN AE300 - ZS



KULTUROVANÝ STÁNEK (VYUŽIT VZOR JOŠTOVA, NEBO NAJIT PŘÍJATELNÝ TYPOVÝ VÝROBEK, NEBO NAVRHOIT NOVÝ STÁNEK) NÁVRH KAM



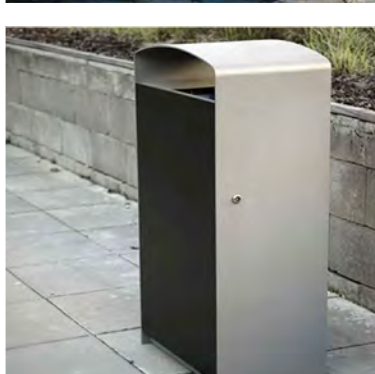
PARKLET ROZŠÍŘENÍ CHODNÍKU NA ÚKOR ZASTÁVKY IDS DŘEVĚNÁ KONSTRUKCE SE SEZEZNÍM, KVĚTÍNKÝ, STROMY A KVĚTINAMI NÁVRH KAM



PLAKÁTOVACÍ PLOCHA PROTOTYPY PROSKLENÝCH VALCŮ VHODNÝCH DO MPR NÁVRH KAM



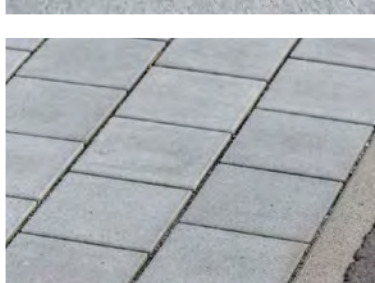
LAVIČKA PŘEVA URBANA LPU151



ODPAKOVÝ KOŠ PRAX PRX355



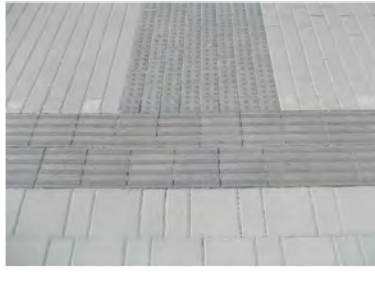
CYKLOSTOJAN VZOR BRNO



ODVODŇOVACÍ DLAŽBA GODELMANN DRAINSTON



ODVODŇOVACÍ DLAŽBA GODELMANN DRAINSTON



ŠEDOČERNÉ BEZBARIEROVÉ ÚPRAVY



PŘÍKLAD KAMENNÉ DLAŽBY (ŽULÁ)



PŘÍKLAD MLATOVÉ PLOCHY

- LEGENDA**
- REŠENÁ ÚZEMÍ
  - DOPRAVNÍ ZNAČENÍ
  - DLAŽBA BETONOVÁ
  - DLAŽBA KAMENNÁ
  - MLAT
  - KAMENNÁ DŘT (KAMENIVO TOTOŽNÉ S MLATEM)
  - TRVALKOVÝ ZÁHON - RABATOVÝ TYP
  - PERENAMI OBOHACENÁ LOUKA
  - TRAVNATE PLOCHY STÁVAJÍCÍ
  - STROM NAVRŽENÝ
  - STROM STÁVAJÍCÍ
  - STROM V KVĚTINÍKU
  - KOMUNIKACE A ZPEVNĚNÉ PLOCHY
  - CHODNÍK
  - OBJEKTY STÁVAJÍCÍ

- LEGENDA PRVKŮ**
- PRÍSTŘEŠEK ZASTÁVKY
  - PRODEJNÍ STÁNEK
  - LAVIČKA
  - KOŠ, PLAKÁTOVACÍ PLOCHA
  - STOŽAR | SADOVÁ LAMPA

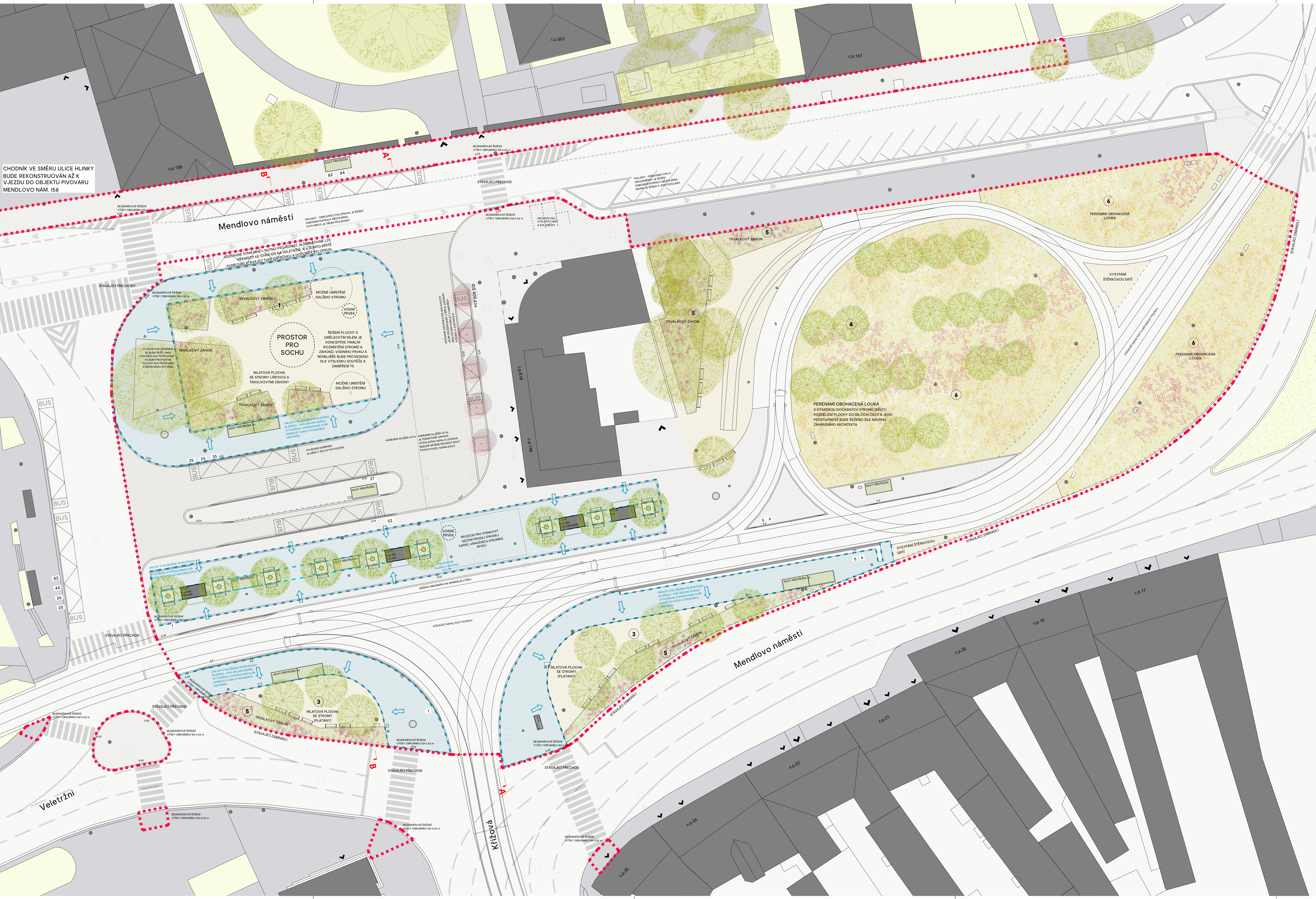
**POZNÁMKY:**

- ZASTÁVKOVÉ PRÍSTŘEŠKY LZE ŘEŠIT JAKO TYP SE ZELENOU STŘECHOU (NAPŘ. mmchit AUREO GREEN)
- BĚHEM DALŠÍHO STUPIJE DOKUMENTACE JE DODAVATEL (INVESTOR) POVINEN PROVÉST GEODETICKÉ ZAMĚŘENÍ
- STUDIE ZANECHÁVÁ STÁVAJÍCÍ DOPRAVNÍ USPOŘADÁNÍ MHD BRNO
- ZASTÁVKA IDS BRNO (SPOJE 405, 406) BUDE DOČASNĚ PŘESUNUTA POD PIVOVAR (PO DOKONČENÍ TERMINÁLU CAMPUS BOHUNICE, BUDE TRVALE PŘESUNUTA DO BOHUNICE)
- BEZBARIEROVÉ ŘEŠENÍ DLAŽBY BUDE DOPLNĚNO V NAVAŽUJÍCÍM STUPNI DOKUMENTACE

STUDIE ÚPRAVY VEŘEJNÉHO PROSTORU  
**MENDLOVA NÁMĚSTÍ**

VARIANTA V2+ - NÁVRHOVÁ SITUACE





CHODNÍK VE SMĚRU ULICE HLINKY BUDE REKONSTRUOVÁN AŽ K VJEZDU DO OBJEKTU PIVOVARU MENDLOVO NÁM. 158

- REFERENCE SADOVÝCH ÚPRAV
1. JIROVEC  
AESCULUS  
CARNEA BRIOTTI
  2. DŘEZOVEC  
GLEDITSIA  
TRIACANTHOS
  3. PLATANUS  
PLATANUS  
ACERIFOLIA  
(MULTISTEM)
  4. DRUH BRÍZY  
GLEDITSIA  
TRIACANTHOS
  4. DRUH BRÍZY  
BETULA  
PENDULA  
DALECARLICA
  5. TRÁVLKOVÝ ZÁHON  
RABATOVÉHO TYPU  
PŘÍKLAD  
ČEKÁRNA DOLNÍ  
NÁDRAŽÍ
  6. PERENAMI  
OBOHACENÁ LOUKA  
VZOR PRO  
ŘEŠENÍ TRAM.  
SMYČKY
  6. PERENAMI  
OBOHACENÁ LOUKA  
VZOR PRO  
ŘEŠENÍ TRAM.  
SMYČKY

- LEGENDA
- REŠENÁ ÚZEMÍ
  - DOPRAVNÍ ZNAČENÍ
  - HRANICE RETENČNÍ RÝHY
  - HRANICE VYSAPOVACÉ PLÁNĚ
  - PROPUSTNÁ DLAŽBA
  - SMĚR VYSAPOVACÍ PLÁNĚ
  - DLAŽBA BETONOVÁ
  - DLAŽBA KAMENNÁ
  - MLAT
  - KAMENNÁ DŘT (KAMENIVO TOTOŽNÉ S MLATEM)
  - TRÁVLKOVÝ ZÁHON - RABATOVÝ TYP
  - PERENAMI OBOHACENÁ LOUKA
  - TRAVNATÉ PLOCHY STÁVAJÍCÍ
  - STROM NÁVRŽENÝ
  - STROM STÁVAJÍCÍ
  - STROM V KVĚTNÍKU
  - KOMUNIKACE A ZPEVNĚNÉ PLOCHY
  - CHODNÍK
  - OBJEKTY STÁVAJÍCÍ
- LEGENDA PRVKŮ
- PŘÍSTŘEŠEK ZASTÁVKY
  - PRODEJNÍ STÁNEK
  - PLATANKA
  - LAVIČKA
  - KOŠ, PLAKÁTOVACÍ PLOCHA
  - STOŽÁR

PROJEKT HDV - HOSPODÁŘENÍ S DEŠŤOVOU VODOU:

Návrh HDV je zde řešen ve fázi konceptu, pro projekt je zásadní geodetické zaměření.

- OPERAČNÍ PROGRAM ŽIVOTNÍ PROSTŘEDÍ
- Výzva č. 144: Aktivita 1.3.2 - Hospodáření se srážkovými vodami v intravilánu
  - Podpora bude poskytována ve výši max. 85 % celkových způsobilých výdajů s výjimkou budování propustných zpevněných povrchů, kde bude podpora poskytována ve výši max. 30 % celkových způsobilých výdajů

ARCHITEKTONICKO-KRAJINÁŘSKÉ ÚPRAVY

Návrh krajinářských úprav navazuje na architektonické a urbanistické řešení. Cílem je prostor náměstí rozvíjet soustavou „zelených“ ploch a prvky částečně navazujících na hospodáření s dešťovou vodou a podpořit v maximální možné míře opatření vedoucí k mírnění negativních vlivů změny klimatu. Důraz je také kladen na ekonomické aspekty navrhovaného řešení. Navržené vegetační prvky tedy výrazně zvyšují pobytovou atraktivitu místa, zvyšují podíl zastíněných ploch a zároveň při správné prováděné péči snižují náklady na provoz. V prostoru jsou použity dva typy vegetačních prvků, přičemž nejvýraznější prostorový význam a vliv na klima lokality mají stromy. V ploše jsou dále použity výsadby peren ve dvou typech.

Stromové patro je navrženo s důrazem na historickou identitu místa a jeho vývoj.

1/ V centrálním prostoru jde o výsadbu jirovců (Aesculus hippocastanum) po obvodu. Stromy zde budou vysazeny do stromního substrátu krytého mlátovým povrchem. Mlatová plocha by měla být oproti okolním zpevněným plochám méně zahlušená, tak aby při přívalových deštích nedocházelo ke splavování prachové frakce do dlažeb. Volba jirovce má své historické opodstatnění (v samotné ploše se nachází jeden vzrostlý jedinec, podél křižky rostou zbytky stromů a v nedaleké je výrazná alej jirovců při ulici Hlinky).

2/ Středový pás nástupiště MHD je tvořen lineární výsadbou dřezovce (Gleditsia triacanthos 'Inermis') do speciálně upraveného výsadbového prostoru, který zároveň bude sloužit jako retenční ryha HDV. Stromy budou vysazeny do prefabrikátu zabudujícího chytavý substrát prokořnitelného prostoru (prokořnitelné buňky). Toto řešení zajišťuje dlouhodobou existenci výsadby a její úspěšný rozvoj. Povrch bude upraven vodopropustnou dlažbou. Dřezovec je dřevina, která poměrně dobře snáší stresové podmínky stanoviště (sucho, exhalace, atd) a zároveň poskytuje příjemný rozptýlený stín. Jedná se o relativně rychle rostoucí dřevinu.

3/ Dvě jižní navazující plochy jsou tvořeny výsadbou skupin platanů. Opět se jedná o druh stromu, který obstojně snáší nepříznivé podmínky městského prostředí a zároveň poměrně rychle roste. Stromy zde budou vysazeny do mlatového povrchu podobné jako u perenového rabatu.

4/ Prostor smyčky je řešen jako „dočasná“ krajinářsko-architektonická instalace. Pravidelné pásy různých kultivarů brýly u perenami obohacené louce odkazují na Mendlovu vědeckou činnost na poli genetiky. Brýla byla zvolena záměrně jako pionýrský rychle rostoucí a krátkověký strom, který snáší dobře městské prostředí a poskytuje zajímavé výrazové prostředky.

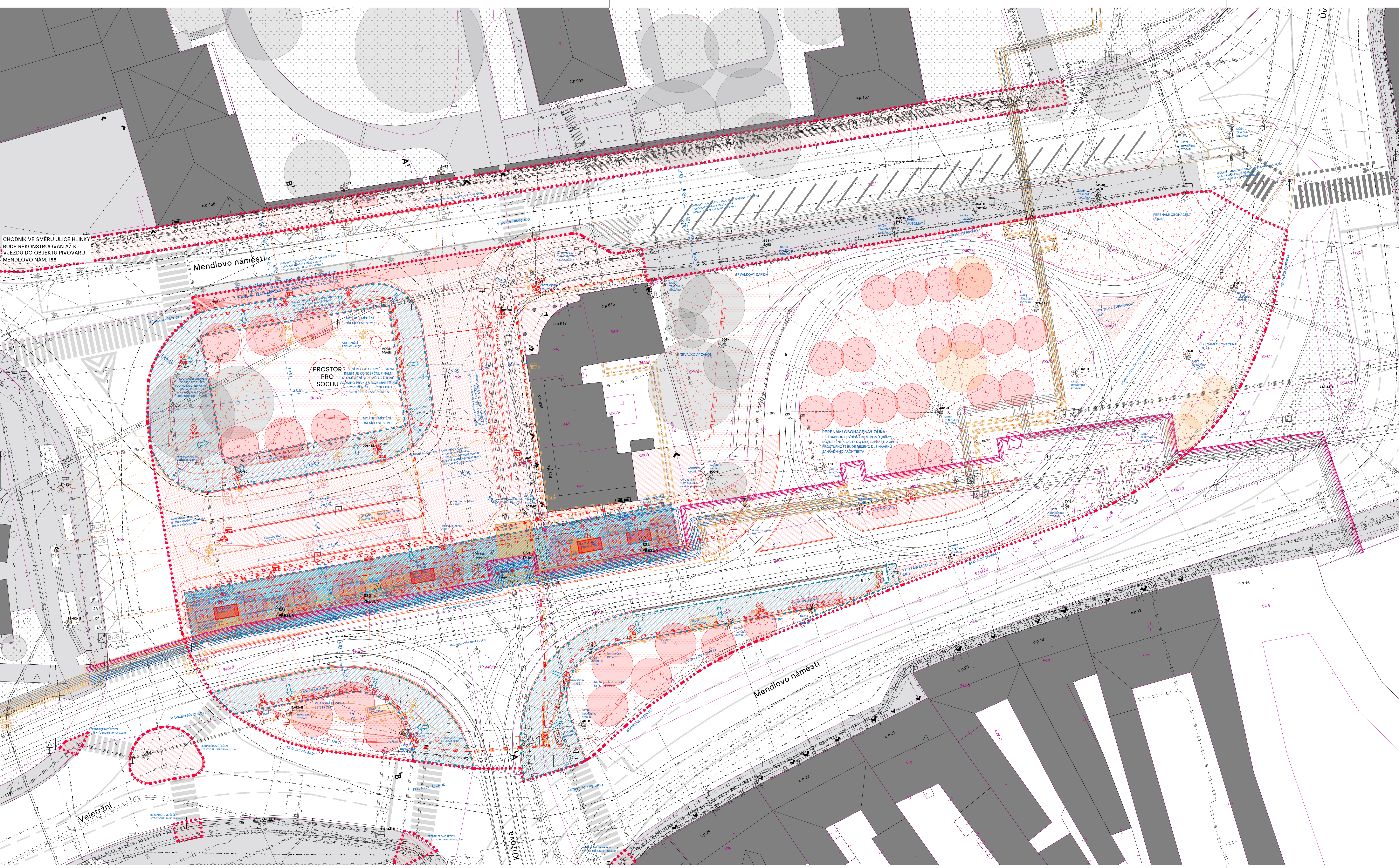
Výsadby peren jsou navrženy dvojho druhu.

5/ V prostoru křižovatky v jižní části řešeného území se jedná o reprezentativní výsadbu rabatového typu. Důraz je tedy kladen na celoroční působení v detailu a odolnost celku především proti průsakování. Vegetační sezóna začíná již koncem ledna a v únoru rozkvetlými prvky cibulovin a postupně se pak přidávají jednotlivé aspekty kvetení - jarní, pozdní jarní, letní, podzimní a přes zimu v kompozici zůstávají strukturalně zajímavé suché části rostlin.

6/ Plocha travnaté smyčky je pojetá jako perenami obohacená louka. Důraz je kladen na co největší pestrůst porostu. Dynamika rozvoje je ještě zajímavější, ale překvapivě je určen spíše pro dálkové a letmé pohledy. Při výběru rostlin je opět kladen důraz na jejich odolnost především vůči suchu a schopnost prosadit se v konkurenci okolních rostlin. Výsadba tak počítá s postupnou proměnou v průběhu let. Tato technologie zakládání zahradnického díla využívá znalosti principů fungování přírodních společenstev a jejich dynamiky.



CHODNÍK VE SMĚRU ULICE HLINKY  
BUDE REKONSTRUOVÁN AŽ K  
VJEZDU DO OBJEKTU PIVOVARU  
MENDLOVO NÁM. 158



LEGENDA

REŠENÁ ÚZEMÍ

NAVRŽENÉ PRVKY

BOURANÉ PRVKY

KATASTR

STÁVAJÍCÍ POLOHOPIŠ

DOPRAVNÍ ZNAČENÍ STÁVAJÍCÍ / NOVÉ

HRANCE RETENČNÍ RÝHY - VIZ V.Č. 03

HRANCE VÝSPAD. PLÁNĚ - VIZ V.Č. 03

LEGENDA NAVRŽENÝCH POVRCHŮ, PRVKŮ

DLAŽBA BETONOVÁ

KAMENNÁ POJÍZDNÁ DLAŽBA

PROPUST. DLAŽBA BETONOVÁ VIZ V.Č. 03

ASFALTOVÁ VRSTVA

MLAT

KAMENNÁ DRŤ

TRVALKOVÝ ZÁHON

TRÁVA

STROM

PRVKY NOVÉ NAVRŽENÉ

PŘÍSTŘEŠEK ZASTÁVKY

PRODEJNÍ STÁNEK

LAVČKA

KOŠ, PLAKÁTOVACÍ PLOCHA - VÁLEC

LEGENDA STÁVAJÍCÍCH POVRCHŮ, PRVKŮ

OBJEKTY STÁVAJÍCÍ

KOMUNIKACE A ZPEVŇOVANÉ PLOCHY

CHODNÍK

VEGETACE

STROM

SÍTĚ STÁVAJÍCÍ

NADZEMNÍ VEDENÍ VN - EON

NADZEMNÍ VEDENÍ NN - EON

PODZEMNÍ SÍŤOVACÍ KABELY

PODZEMNÍ VĚŘEJNÉ OSVĚTLENÍ

HORKOVOD

PAROVOD

KANALIZACE JEDNOTNÁ

VODOVOD

PLYNOVOD NTL

PLYNOVOD STL

TROLEJOVÉ PŘEVÉSY

TROLEJOVÝ DRÁT

NOVÉ / PŘEKLÁDANÉ SÍTĚ

PODZEMNÍ VEDENÍ NN - EON

PODZEMNÍ VĚŘEJNÉ OSVĚTLENÍ

KANALIZACE JEDNOTNÁ

VODOVOD

PODZEMNÍ VEDENÍ OPTICKÉ KABELY

TROLEJOVÉ PŘEVÉSY

TROLEJOVÝ DRÁT

VEDENÍ HORKOVODU DLE TEP.B.

VEDENÍ HORKOVODU DLE KAM

VEDENÍ PAROVODU

RUŠENÉ SÍTĚ

PAROVOD A JEHO PŘÍSLUŠENSTVÍ

VĚŘEJNÉ OSVĚTLENÍ

PODZEMNÍ VEDENÍ OPTICKÉ KABELY

TROLEJOVÉ PŘEVÉSY

TROLEJOVÝ DRÁT

LEGENDA PRVKŮ

STÁVAJÍCÍ / RUŠENÝ / NAVRŽENÝ

STOŽÁR (OZN. ČÍSLO)

STOŽÁR S LAMPOU SADOVOU (OZN. ČÍSLO)

STOŽÁR S LAMPOU SILNÍČNÍ (OZN. ČÍSLO)

LAMPA SADOVÁ SAMOSTATNÁ (OZN. ČÍSLO)

SILNÍČNÍ LAMPA VO NA FASÁDE (OZN. ČÍSLO)

SILNÍČNÍ LAMPA SAMOSTATNÁ

SLAVNOSTNÍ OSVĚTLENÍ - NASVÍCENÍ SOCHY

ZNAČKA, SEMAFOR, OZNAČNÍK

VPUSŤ, POKLOPY

HYDRANT

ELEKTROMĚRNÁ SKŘÍŇ

ČÍSLO LINKY MHD, IDS

POZNÁMKY:

- TENTO VÝKRES JE STUDIÍ MOŽNÝCH DOČASNÝCH ÚPRAV VĚŘEJNÉHO PROSTRANSTVÍ MENDLOVA NÁMĚSTÍ

- BYLO KLADNĚ PROJEDNÁNO ZE JIMENA DOPRAVNÍ ŘEŠENÍ MHD A MOŽNOSTI ÚPRAVY TRASY PLANOVANÉHO HORKOVODU

- VEŠKERÁ TECHNICKÁ ŘEŠENÍ VEDENÍ JS VČETNĚ PŘELOŽEK A DOPRACOVÁNÍ NÁVRHU BUDOU PROVEDENÝ V DALŠÍ FÁZI PROJEKTOVÉ DOKUMENTACE

- VEDENÍ SÍTĚ JE ORIENTAČNÍ. PŘED ZAHÁJENÍM STAVBY JE DODAVATEL (INVESTOR) POVINEN PROVĚST VYTÝČENÍ SÍTĚ ODPOVĚDNOU OSOBU NEBO SPRÁVCEM SÍTĚ

- PŘI VEDENÍ SÍTĚ NUTNO DODRŽOVAT USTANOVENÍ ČSN 73 6005 "PROSTOROVÉ USPOŘÁDÁNÍ SÍTĚ TECHNICKÉHO VYBAVENÍ" A POŽADAVKY JEDNOTLIVÝCH PRÁVCOŮ IS

- BĚHEM DALŠÍHO STUPNĚ DOKUMENTACE JE DODAVATEL (INVESTOR) POVINEN PROVĚST GEODETICKÉ ZAMĚŘENÍ

- STUDIE ZANECHÁVÁ STÁVAJÍCÍ DOPRAVNÍ USPOŘÁDÁNÍ MHD BRNO

- BEZBARÉROVÉ ŘEŠENÍ DLAŽBY BUDE DOPLNĚNO V NAVAŽUJÍCÍM STUPNĚ DOKUMENTACE

STUDIE ÚPRAVY VĚŘEJNÉHO PROSTORU

MENDLOVA NÁMĚSTÍ

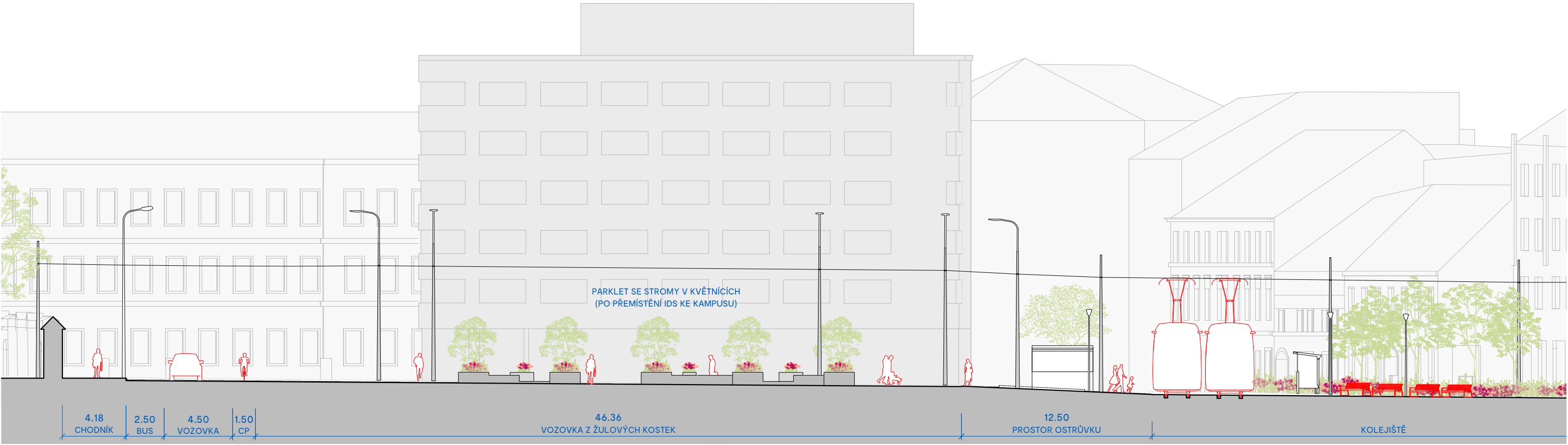
VARIANTA V2+ - KOORDINAČNÍ SITUACE

M 1:250 v.č. 03 30.4.2020

0 2,5 5 10 m

K < M





STUDIE ÚPRAVY VEŘEJNÉHO PROSTORU

# MENDLOVA NÁMĚSTÍ

VARIANTA V2+ - ŘEZY A , B

M 1:250 v.č. 04 23.4.2020

